

Varje plansch har en faktaruta. Där sammanfattas verksamhetens förutsättningar, såväl som vad den genererar. Vilken typ av möten den skapar beskrivs i termer av socialt kapital.

SOCIALT KAPITAL

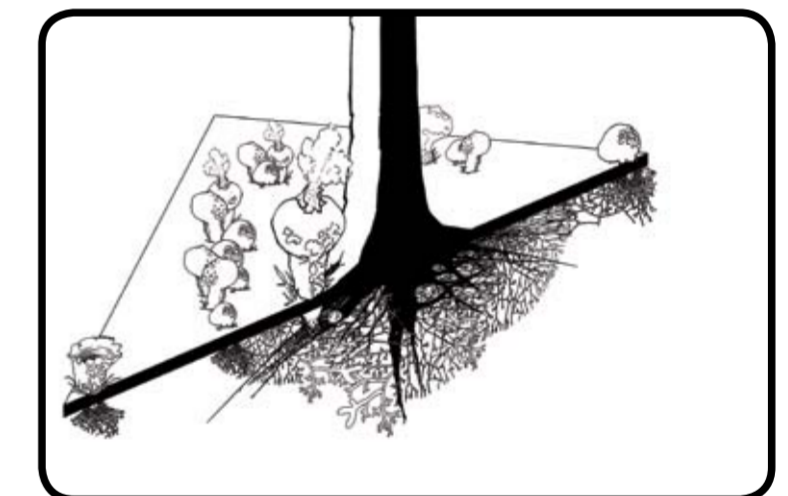
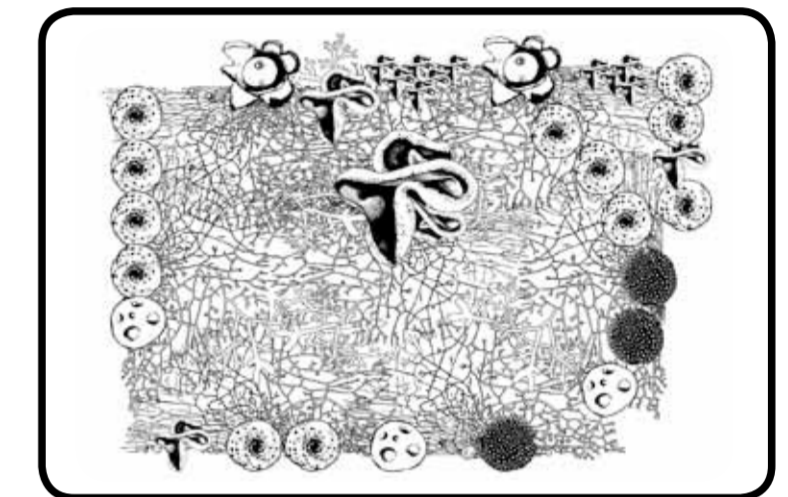
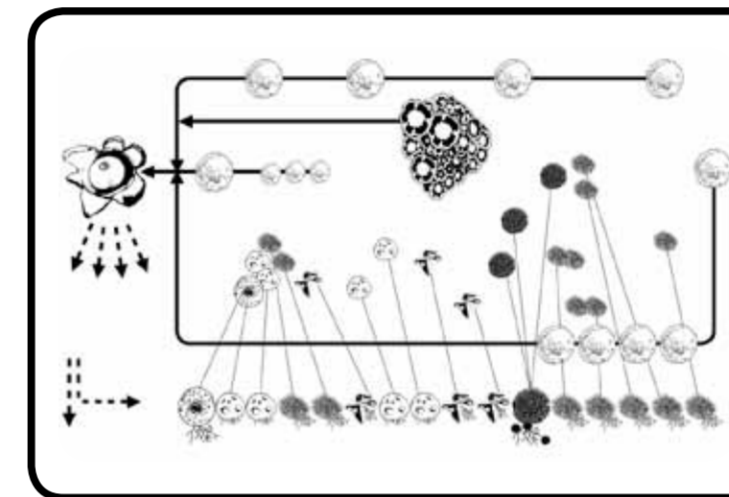
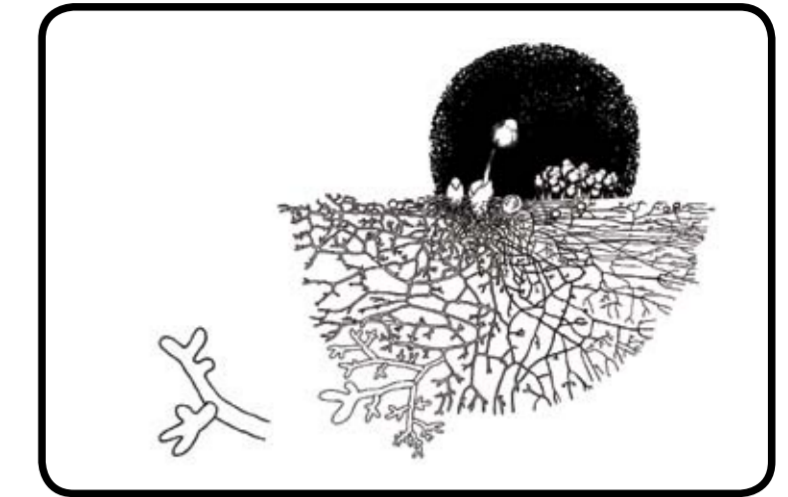
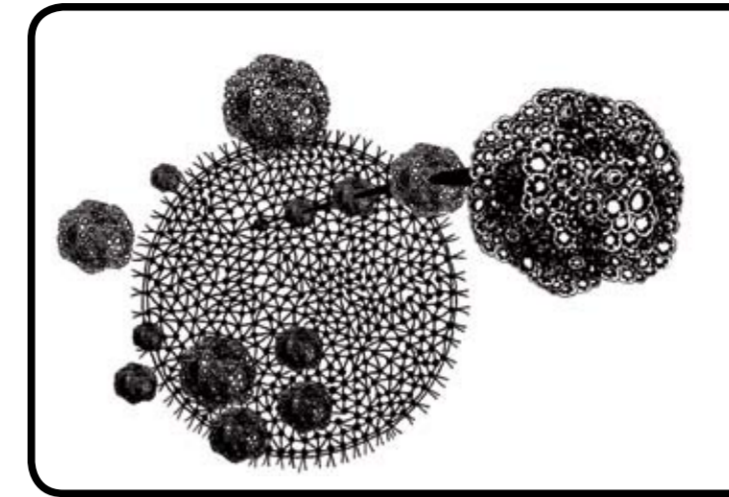
Definition. Samhällsvetaren James S. Coleman lanserade teorin om det sociala kapitalets betydelse. Individuer och samhällen har inte bara tillgångar i form av fysiskt kapital (materiella tillgångar), finansiellt kapital (pengar) och humankapital (kunskaper), vilket den neoklassiska nationalekonomin utgick ifrån. Till dessa tre typer fogar Coleman en fjärde: det sociala kapitalet. Individuer agerar inte oberoende av varandra, deras skilda målsättningar kan inte nås oberoende av andra aktörer. Därför är de nätverk de ingår i av stor betydelse. En viktig utgångspunkt för Coleman var dessutom att människors intressen inte är så egoistiska som den tidigare teorin antagit.

Den stora och den lilla demokratin. Enligt Robert Putnams definition kan socialt kapital beskrivas som summan av den tillit som individerna i en grupp eller ett samhälle har för varandra. Ju större förtroende man har för andra människor, desto större chans att man har förtroende också för de politiska institutionerna. Den stora demokratin beror på den lilla; personer som är aktiva i föreningar och klubbar deltar även mer i det nationella politiska livet. Men, som Bo Rothstein poängterar, den lilla demokratin är också beroende av den stora. Hur myndigheter samt representanter för politik och näringsliv agerar påverkar attityder, tillit och förtroendet mellan människor generellt.

Sammanbinda, överbrygga, länka. För att beskriva olika former av socialt kapital brukar begreppen sammanbindande (*bonding*), överbryggande (*bridging*) och sammanlänkande (*linking*) användas. Vissa sammanhang stärker oss som personer och skapar tätt knutna band, andra fungerar överbryggande till andra grupper och bygger på respekt samt ömsesidigt beroende. Ytterligare andra ger oss tillgång till makt, social status eller ekonomiska resurser, med möjlighet att påverka samhället på lång sikt. Det sammanbindande sociala kapitalet fungerar på gruppnivå, i ett horisontellt maktperspektiv. Det sammanlänkande berör vertikala maktstrukturer i ett större perspektiv. Det överbryggande involverar närsamhället och fungerar både horisontellt och vertikalt.

Vi ingår inte bara i en, utan i flera intressegemenskaper samtidigt. Vi identifierar oss med olika grupper och roller beroende på sammanhang, samt var i livet vi befinner oss – vilket är viktigt för att kunna omsätta erfarenheter från ett område till ett annat. Då har också olika sociala grupperingar potential att länkas samman. Ju mer strategiskt en person eller grupp är positionerad, desto större chans till överbrygning och sammanlänkning. Socialt kapital kan i denna bemärkelse förstås som en typ av kollektiv intelligens.

Egenvärde eller marknadsvärde? Socialt kapital har blivit en allt viktigare faktor inom samhällsplaneringen, då högt socialt kapital i samhället kan kopplas till högre ekonomisk tillväxt, mindre ojämlikhet och brottslighet, lägre korruption, bättre fungerande myndigheter och bättre hälsa. Men socialt kapital som begrepp har också kritiserats, då det inordnar sociala värden i en marknadsekonomisk terminologi. Kritiker har framhållit risken för ett ekonomiserat synsätt, som kan tränga undan andra värdegrunder i samhället.



SOM SVAMPAR UR JORDEN

Sex planscher av Janna Holmstedt och Anna Högberg

SOM SVAMPAR UR JORDEN

Offentliga rum som kan erbjuda sociala och kreativa mötesplatser är oumbärliga för en vital demokrati. Men vad krävs för att möten ska ske och hur ser vi på den sociala tillväxten? Är det en fråga om ökade offentliga utgifter, CSR (corporate social responsibility*), ideellt engagemang, eller delaktighet? Tänker vi på offentliga rum i termer av torg och parker, eller i egenskap av verksamheter? Är det mängden besökare som avgör om en verksamhet är framgångsrik, eller behöver andra värden beaktas?

På upptäcktsfärd i den sociala infrastrukturen

“Som svampar ur jorden” är en idébank för hur man kan förstå sociala system och olika typer av mötesplatser utifrån ett ekologiskt perspektiv. Den består av en samling planscher som presenterar allt från små lokala initiativ till kommunala verksamheter, eller stora evenemang som Pride-festivalen. Den kan användas som workshopmaterial eller diskussionsunderlag.

Gemensamt för det axplock verksamheter vi valt att presentera här, är att de fungerar gränsöverskridande, som sammankopplare eller dörröppnare. De har dessutom ofta en både lokal och internationell förankring. Urvalet försöker vare sig kategorisera eller i sin helhet representera den mångfald av mellanmänniska utbyten och möten som existerar. Däremot visar våra kartläggningar på de ofta oväntade relationer, sammanhang och händelser som ger upphov till viktiga mötesplatser.

Begränsningar och möjligheter

För att beskriva ett rikt samhällsliv används gärna växtmetaforer: tillväxt, jordmån, växthus, plantskola, etcetera. De ger en känsla av sundhet och växtkraft och pekar på värden bortom de krasst ekonomiska, vilka kan vara svåra att ringa in. Samtidigt signalerar de att prunkandet går att styra. De metaforer och kategoriseringar vi använder kan både öppna upp och begränsa perspektiven. Begrepp och namn är som kartor: det som kan benämnas finns; sätts på ”kartan”. Det vi inte kan benämna, peka ut eller placera faller lätt bort. Det förblir svårgripbart eller osynligt.

Som svampar ur jorden

Vi har de verktyg vi skapar oss. Vi har här valt att använda svampar. Svampar kan inte drivas upp

som plantor, deras tillväxt sker på ett annat sätt. De är osynliga för blotta ögat men kan väga flera ton. Det vi kallar svamp är bara en fruktkropp, en årstidsberoende och reproduktiv utväxt som släpper sporer. Under kropparna breder nätverket, mycelet, ut sig – ofta i symbios med andra arter.

När vi beundrar fruktkroppen glömmet vi lätt bort detta mycel, som utgör mer än 90 procent av svampen. Mycel är en livsviktig komponent i många ekosystem och flera arter är beroende av symbiosen med svamparna för sin överlevnad. Man kan tillsätta svamp för att få all annan växtlighet att frodas, för marksanering och skydd mot sjukdomar, till och med för att binda koldioxid. Det verkar näst intill magiskt vad svampar kan uträtta. Vi säger inte att svampar är människor, inte heller att kultur eller sport är en svamp. Vi säger att det är intressant att se på vad som gör saker möjliga – att titta på relationerna snarare än slutprodukterna. Det vill säga, att se djupare än till hatten som sticker upp ovanför marken. Det är denna mykorrhiza* vi behöver främja.

Vi hoppas att denna idébank kan ge en annorlunda ingång till en diskussion om sociala värden. Här är din svampguide till verkligheten!

Janna Holmstedt och Anna Högberg
Stockholm, augusti, 2009.

* CSR (corporate social responsibility) står för företags sociala ansvarstagande.

**Mykorrhiza är komplexet mellan en svamps mycel (svamptrådar) och en växts rötter när dessa lever i symbios med varandra. Genom att fina, underjordiska svamptrådar tränger in i rötterna hjälper svampen växten att ta upp vatten samt närsalter och får i sin tur organiska föreningar från växten. Svampen kan också ge växten antibiotika som försvar mot parasitiska angripare.

SEX FALLSTUDIER

I en serie om sex planscher kartläggs olika mötesplatser och begrepp som socialt kapital, kunskapsutbyte, utanförskap, offentligt rum och demokrati. Fallstudierna ger en bild av hur mötesplatserna uppstått, vad som krävs för att hålla dem vid liv, samt vad de kan generera.

1. Från upplopp till folkfest

I fallet *Stockholm Pride* handlar det om en tänkvärd historia, från upploppen på Stonewall Inn 1969, till den popularitet och det genomslag festivalen fått idag på alla nivåer i samhället. Festivalen lyfts ofta fram som ett lyckat exempel på “city branding” i och med att den lockar mycket turister, men viktigare är att den har haft oerhörd betydelse för enskilda individer såväl som för samhället i stort.

2. Social marknad

Med *Bytesring Stockholm* vill vi visa på möjligheterna med livskraftiga nätverk och alternativa ekonomier. Vi vill även ifrågasätta nödvändigheten av omvandlingstabeller där man försöker passa in sociala värden i en marknadsekonomisk modell, vilket hotar tränga undan andra värdegrunder i samhället. Bytesringen kan istället ses som en marknad för det sociala kittets tillväxt.

3. Kretslopp och nav

Med *Sport- och äventyrsveckan* i Kungsträdgården belyser vi behovet av ett fungerande civilsamhälle, liksom värdet av att utveckla organisationsformer som underlättar samarbete mellan olika intresser och ekonomier. Producenten KPE beskriver sig som en kretsloppsekonomi och en organisation med ett starkt socialt patos. Att förvalta det offentliga rummet innebär att aktivt göra det tillgängligt för alla och envar.

4. Kunskapsflöde

Av en samtida konsthall förväntar man sig inte det som *Konsthall C* i praktiken genererar: en stor mängd kunskap och möjliga spridningskorridorer. Det är effekter som inte går att mäta genom att blott räkna antal besökare. Konsthallen – i samarbete med konstnärer, stadsdelsförvaltningen, universitet och andra aktörer som kopplas till de olika utställningsprojekten – skapar ett frirum där samtiden utforskas, diskuteras och kritiskt granskas. I denna fallstudie synar vi Carlos Mottas utställning ”Invandrararkiven: Demokratier är inte död, den luktar bara konstigt”.

5. Gränssnitt till samhället

SFI Söderort kan sägas vara en ”one-stop-shop” för individen i relation till yrkes- och samhällsliv. De fungerar som en kreativ sambandscentral och erbjuder sina elever ett användarvänligt gränssnitt, så att de kan navigera i en komplex samhällsapparat. Vi vill även visa på att skolan är en mötesplats med stor inneboende potential som inte alltid uppmärksammas eller utvecklas till fullo.

6. När luften har gått ur

Tilliten till det offentliga är ingen självklarhet längre. Sigtuna kommun är en av flera kommuner som idag på allvar visat att man både kan arbeta pedagogiskt och entusiasmerande för att hålla demokratin levande i vardagen. *Sigtuna rådslag* visar hur en kommun kan återskapa förtroendet för politiken och samtidigt öka valdeltagandet. Liksom *Stockholm Pride* visar *Sigtuna rådslag* även på skillnaden mellan ett tillfälligt ”jippo” och förankrad handling.

Referenser till texten på sidan 3:

Coleman, James S: Foundations of Social Theory. Harvard University Press (1990).

Putnam, Robert D: Den ensamme bowlaren. Den amerikanska medborgarandans upplösning och förnyelse. Stockholm: SNS Förlag (2001).

Rothstein, Bo och Kumlin, Staffan: ”Demokrati, socialt kapital och förtroende”, i Holmberg, Sören och Weibull, Lennart (red.) Land du välsignande. SOM-rapport 26, Göteborgs Universitet (2001).

Eriksson, Malin: Socialt kapital. Teori, begrepp och mätning – en kunskapsöversikt med fokus på folkhälsa. CERUM Working Paper 60:2003. Institutionen för epidemiologi och folkhälsa, Umeå universitet (2003).

Östergren, Per-Olof: ”Socialt kapital och hälsa”, i Eriksson, Charli (red.) Sociala skyddsnet och socialt kapital. Rapport 2000:11. Stockholm: Forskningsrådsnämnden (2000).

Engström, Karin; Järleborg, Anders och Hallqvist, Johan: Socialt kapital i Stockholms läns kommuner och Stockholms stads stadsdelar. Ekologiska samband med levnadsvillkor, hälsorisker och ohälsa. Rapport 2005:1. Avdelningen för socialmedicin och epidemiologi, Centrum för folkhälsa, Stockholms läns landsting (2005).

Hogstedt, Christer (redaktör); Backhans, Mona; Bremberg, Sven; Lundgren, Bernt; Törnell, Brita och Wamala, Sarah: Välfärd, jämlikhet och folkhälsa – vetenskapligt underlag för begrepp, mått och indikatorer. Rapport 2003:12. Statens folkhälsoinstitut (2003).

FRÅN UPPLOPP TILL FOLKFEST

2009: Kravallustrustad polis upplöser med våld en demonstration för homosexuella rättigheter i Moskva. Borgmästaren jämför homosexualitet med satanism.

2008: Pride i Delhi, Bangalore, Pondicherry och Kolkata i Indien.

2006: 13 Öst- och Sydeuropeiska länder deltar i Pride i Zagreb, Kroatien. Stockholm Prides internationella solidaritetsfond startas och stöder aktivt prideorganisationer i andra länder, bl.a. Pride i Warszawa, Moldavien, Baltikum och Minsk.

1998: Första Pridefestivalen i Stockholm, som tar över efter den tidigare "Frigörelseveckan" anordnad av RFSL. Endast 5-6 personer jobbar med allt från att resa stängsel och bygga scen till att sälja biljetter och släpa sopsäckar

1997: Pride firas för första gången i São Paulo. Paraden har nu växt till att bli världens största med över 3 miljoner deltagare.

1994: Första Pride i Asien, i Manilla på Filippinerna.

1987: 500 000 marscherar i Washington.

1978: Harvey Milk, den förste öppett homosexuelle politikern, mördas i San Francisco.

1973 finns över 800 organisationer bara i USA. Homosexualitet stryks från listan över psykiska sjukdomar.

1970: demonstrationer i åtta större städer i USA för att fira minnet av Stonewall.

Föreningen Stockholm Pride organiserar varje år sedan 1998 Stockholm Pride under en vecka. Evenemanget inkluderar diskussioner, utställningar, workshops, konserter och mängder av andra aktiviteter.

Pride Parad är festivalens höjdpunkt. I 2008 års tåg deltog 45.000 människor och 450.000 tittade på. 2009 deltar ca 100 ekipage och grupper.

Pride Park i Tantolunden är festivalens hjärta och största område – en smältdegel av artister, caféer, restauranger och utställare.

Pride House på Stadsteatern i Kulturhuset kan ses som festivalens hjärna med interaktiva seminarier, debatter och workshops.

Pride Garden i Kungsträdgården är ett nytt festivalområde öppet för alla som vill komma och gratis få en försmak av allt de övriga festivalområdena har att erbjuda. Här sker också invigningen.

Pride På stan gör hela staden till ett festivalområde med spännande normbrytande aktiviteter. Erbjuder besökarna alternativa perspektiv och innehåller arrangemang på mer än 70 platser.

Stockholm Pride har **kostnader** på 12 miljoner kronor, och vinsten är 0 kr. Av intäkterna kommer ungefär 8 miljoner från biljettförsäljning, 3 miljoner från sponsring och även lite bidrag.

Hela festivalen är beroende av sina över 700 **volontärer**, främst från Sverige men även andra länder.

Stonewall Inn, New York, 27-29 juni, 1969. Upploppet som blev vändpunkten för gayrörelsens kamp.

"During the last weekend of June of 1969, police and Alcoholic Beverage Control Board agents entered a gay bar – The Stonewall Inn, on Christopher Street, in New York City. Allegedly there to look for violations of the alcohol control laws, they made the usual homophobic comments and then, after checking identification, threw the patrons out of the bar, one by one. Instead of quietly slipping away into the night, as we had done for years, hustlers, drag queens, students and other patrons held their ground and fought back. Someone uprooted a parking meter and used it to barricade the door. The agents and police were trapped inside, they wrecked the place and called in reinforcements. Their vehicles raced to the scene with lights glaring and sirens blaring. The crowd grew. Someone set a fire. More people came. For three days, people protested. And for the first time, after innumerable years of oppression, the chant, Gay Power, rang out."

Källa: <http://www.stonewall-place.com>

FRÅN UPPLOPP TILL FOLKFEST

Stockholm Pride lyfts gärna fram som ett gott exempel i city branding-sammanhang. Stockholm Visitors Board uppskattar i sin publikundersökning att festivalen 2008 lockade turister att spendera 100 miljoner kronor på boende, restaurangbesök, nöjen, sightseeing och shopping. Det är i detta sammanhang intressant att notera att det hela startade med ett upplopp i New York.

Från Stonewall Inn till Stockholm Pride

I New York ägnade sig polisen åt omfattande trakasserier av HBT-samhället och den 27 juni 1969 gjordes på lösa grunder ännu en razzia mot gaybaren Stonewall Inn på Christopher Street. Men den här gången satte sig gästerna på tvären och det utbröt kravaller som varade i tre dygn. Sedan dess har man över hela världen firat minnet av det tillfälle då HBT-samhället för första gången slog tillbaka och så starkt vågade vara stolta över sin identitet och sin kultur. Detta har ofta kallats den amerikanska gayrörelsens födelse.

Till en början firades minnet framför allt i form av politiska demonstrationer men under 1980-talet ändrade manifestationerna karaktär och blev mer folkfest och festival. Över stora delar av världen är firandet av Pride en lika välkänd och viktig högtid som jul- eller nyårssafton.

Den ideella föreningen Stockholm Pride är sedan 1998 arrangör av Pride-festivalen. RFSL och en lång rad andra organisationer och enskilda personer ingår bland föreningens medlemmar. Festivalen har vuxit till att bli en av Stockholms största och mest uppskattade, och är idag det största pridefirandet i Norden.

Syftet är dock ett helt annat än det Stockholm Visitors Board fokuserar på i sin undersökning. Festivalen vill skapa en frizon för homosexuella, bisexuella och transpersoner – det så kallade HBT-samhället. Förutom att arrangera den årliga festivalen, där paraden blott är en del, engagerar sig föreningen Stockholm Pride också i ett solidaritetsarbete för att hjälpa besläktade organisationer i mindre fria delar av världen där homosexuell kärlek fortfarande anses vara oacceptabel och till och med är straffbar. Sedan 2006 finns en fond för att möjliggöra stödinsatser.

Sammanbinda, överbygga och sammanlänka

Med denna historia i bakhuvudet – upploppet som inspirerade till motstånd och nu har blivit en folkfest – blir det aningen komplicerat att fråga sig hur man i samhällsplaneringen kan gynna liknande fenomen. Är det mer civil olydnad som behövs?

Det är ingen slump att en denna organisation har kunnat växa sig så stark och betydelsefull. Det som både festivalen och föreningen erbjuder är sammanhang som är *sammanbindande*, *överbyggande* och *sammanlänkande*. Detta är begrepp som används för att beskriva olika typer av socialt kapital (från engelskans

bonding, bridging och *linking*). Med sammanbindande menas nätverk inom den egna gruppen som bekräftar och stärker identiteten, ger trygghet och mening, samt erbjuder hjälp till vardags såväl som i krissituationer. Överbryggande socialt kapital är nätverk som kopplar ihop olika sociala grupper. De bygger på respekt och ömsesidigt beroende och kan handla om att samarbeta för gemensamma mål, eller att få tillgång till professionella nätverk. HBT-samhället är ju på intet sätt en homogen grupp, lika lite som "invandrare" är det, och i paraden syns poliser såväl som aktivister, sjuksyror, moderater och Dykes on Bikes. Sammanlänkande nätverk slutligen, ger olika sociala grupper tillgång till makt, social status och ekonomiska resurser, vilket innebär strategiska kontakter, inflytande och möjlighet att påverka. Pride erbjuder nätverk på alla dessa nivåer.

Om vikten av att ses och synas

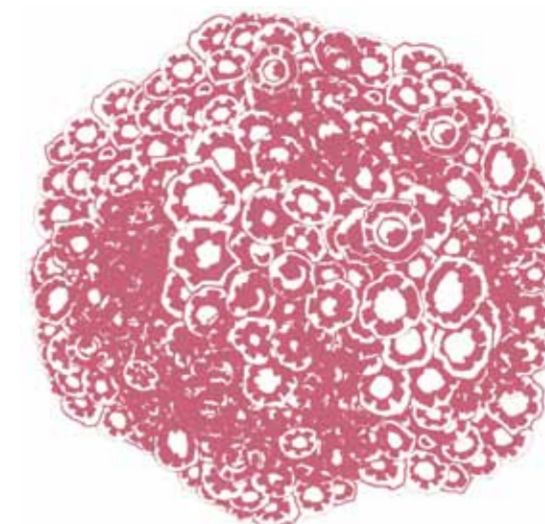
– Jag kan inte hindra någon från att bli arg, eller rasande, eller frustrerad. Jag kan bara hoppas att de vänder den vreden och frustrationen och vansinnet till något positivt, så att två, tre, fyra, fem hundra kan träda fram, så de homosexuella doktorerna kommer ut, de homosexuella advokaterna, de homosexuella domarna, homosexuella bankirerna, homosexuella arkitekterna. Jag hoppas att varje homosexuell yrkesman kommer att säga "Nog!". Träd fram och berätta för alla, bär en symbol, låt världen veta. Kanske kan det hjälpa.

Detta sa Harvey Milk i en bandinspelning kort innan han blev mördad 1978. Milk var den första öppett homosexuelle mannen som valdes till ett politiskt ämbete i Kalifornien. Milk betonade vikten av att bli synlig. Och synlighet på gränsen till exhibitionism är kanske just vad Pride-paraden för många förknippas med. Men mitt i festyan bakom dildos, glitter och glamour rör sig samtidigt ett brädddjup av ren existentiell karaktär.

Att bli accepterad för den man är och att kunna gå säkert på gatorna utan att bli trakasserad, hotad eller rent av nerslagen är fortfarande en dröm för många även i Stockholm 2009. Festivalen blir en självklar plattform för att göra sin röst hörd. Lika viktigt är att uppleva en gemensam glädje och värme. Tänk hur det är att vara homosexuell tonåring på landsbygden utan likasinnade. Identifikation bekräftelse och gemenskap är grundläggande byggstenar för att utvecklas till en vuxen människa. En organisation och festival som omfattar allt det Pride erbjuder blir då ovärderlig.

Referenser:

www.stockholmpride.org
www.thestonewallinnnyc.com/Home_Page.php
"Pride-demonstration i Moskva upplöst av polis", Sofia Strandberg, SvD, 2009-05-16
"Socialt kapital i regional utvecklingsplanering", rapport 14:2008, Regioneplane- och trafikkontoret
"Socialt kapital – ett genombrott för en ny samhällsvetenskaplig teori" av Bo Rothstein i Sören Holmberg & Lennart Weibull (red.): Det våras för politiken. Göteborg: SOM-institutet, Göteborgs universitet (2002)



Denna svamp manifesteras i form av en årligen återkommande festival. Under en vecka blir hela staden ett festivalområde med parad, utställningar, diskussioner, workshops, konserter och mängder av andra aktiviteter. Mycelet utgörs av ett världsomspännande nätverk med förgreningar in i samhällets alla skikt.

MÖTESPLATS: FESTIVALEN

Typ av mötesplats: Stadens offentliga rum och andra redan befintliga arenor knyts samman genom en omfattande programverksamhet.

Typ av möte: *Sammanbindande* – identitetsskapande och stärkt gemenskap inom den egna gruppen. *Överbryggande* – utbyte mellan olika sociala grupper med stor geografisk spridning, allt från boende till turister. Oavsett kön, etnicitet, ålder etc. möts man i arbetet för gemensamma mål. *Sammanlänkande* – individer såväl som grupper ges tillträde till nätverk med makt att påverka myndigheter, institutioner och media, dvs. möjlighet att förändra samhället på lång sikt.

Genererar: Stärkt självkänsla. Berikar, fördjupar och utvecklar förmågor. Skapar meningsfulla sammanhang, tillit, möten med nya människor, tillgång till internationella nätverk. Tolerans för andras närvaro och användande av stadens offentliga rum. Genererar överlappningar och friktion som utmanar föreställningar och motverkar stereotypisering. Ger liv och puls åt staden. Skapar opinion och ger kunskap om, samt verktyg för att handskas med diskriminering, fördomar, samt oacceptabla livsvillkor i Sverige och utomlands. Ger en känsla av att vara del av något större, skapar visioner, tro och hopp. Empowerment.

Förutsättningar/beroende av: Aktiva medlemmar, en organisation som arrangerar, koordinerar och finansierar festivalen genom bl.a. partnerskap och sponsring. Utbyte av erfarenheter nationellt och internationellt. Lagstiftning för mänskliga rättigheter, samt ett öppet och tolerant offentligt rum.

SOCIAL MARKNAD

BYTS Bytesring Stockholm är ett lokalt, räntefritt system för byte av varor och tjänster. Det är en lokal ekonomi som drivs utan vinstsyfte. Medlemmarna kan handla av varandra utan vanliga pengar. Istället används en egen valuta – byts. Den existerar endast som poäng i en dator, inte som sedlar och mynt. Bytesringen är alltså en kombination av en annonsförmedling, ett bokförings-system och en marknad, där det sociala kapitalet går före det ekonomiska. Kan BYTS gemenskap värderas i pengar? Som en jämförelse kan nämnas att YouTube 2006 såldes till Google för 12 miljarder kronor – en värdering som till stor del baserades på antal användare, samt den väl fungerande och redan existerande sociala infrastrukturen.

SROI (social return on investment) är ett exempel på en metod där syftet är att räkna på värden i en verksamhet som inte är vinstdrivande till sin natur. Att omvandla värden för att de ska passa in i dagens marknadsekonomiska modell gör dem dock inte rättvisa. Kritiker av begreppet "socialt kapital" framhåller risken för ett begränsande, ekonomiserat synsätt som kan tränga undan andra värdegrunder i samhället. Det BYTS gör däremot, är att bygga idén om ekonomi på att ett överflöd existerar, snarare än ett underskott. Alla har och kan någonting – det är BYTS måtto.

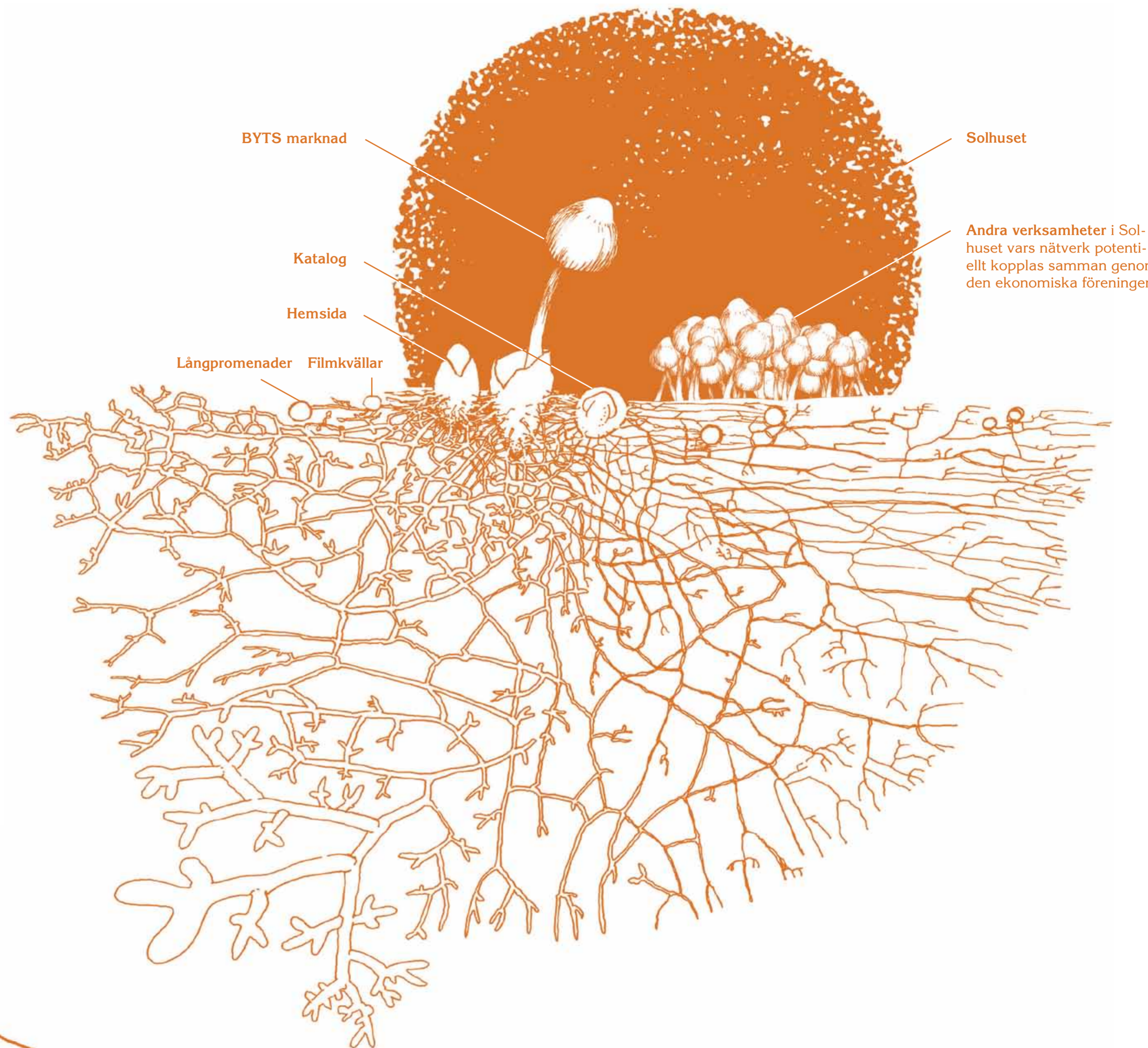
Marknad med loppis och café arrangeras av BYTS en gång per månad i Solhuset. Marknaden fungerar som medlems- och informationsträff. Poängen med denna sociala träffpunkt är att man får möjlighet att lära känna andra medlemmar, och se vem som kan tänkas vakta ens hund eller t.ex. vattna blommorna. Även icke medlemmar är välkomna.

Medlemmarna har en egen **hemsida**. Den sociala kontakten är dock ryggraden i verksamheten och du är inte tvungen att inneha en dator.

I **katalogen**, som skickas ut ett par gånger per år, får medlemmarna reda på vilka erbjudanden och önskemål som finns. Tyngdpunkten vilar på tjänster snarare än varor.

Erbjudande:
Sommarboende
Transporter (har egen bil)
Städar och installerar din dator

Önskemål:
Tapetsering och måleri
Plantor och sticklingar
Hundvakt



Medlemsnätverket BYTS är en ideell och politiskt obunden förening med cirka 500 medlemmar, varav cirka 60 är mycket aktiva.

Antal transaktioner varierar, för tillfället är det ca. 30-40 per månad. Transaktioner sker på medlemmarnas eget initiativ och regleras av föreningens medlemsvillkor.

Solhuset, eller Solidaritetshuset, hyser över 30 föreningar ur freds-, miljö- och solidaritetsrörelsen. De äger och förvaltar byggnaden tillsammans i form av en ekonomisk förening och har en gemensam webbportal. I huset finns också Världsbiblioteket som är öppet för alla. Exempel på verksamheter i huset: Svenska Fredskommittén, Sveriges Konsumenter i Samverkan, Miljöförbundet Jordens Vänner, Afrikagrupperna, Ekobanken, Fältbiologerna, m.fl.

SOCIAL MARKNAD

Behöver du någon som vattnar dina blommor och klipper gräsmattan, passar barnen, eller fixar och städar datorn? Eller vill du bara ha sällskap på långpromenader? Känns vännerna just nu för upptagna och ekonomin något pressad? Är du dessutom nyfiken på att hitta alternativa sätt att göra saker på? Kanske skall du då överväga att gå med i en bytesring.

Vad är BYTS och LETS?

BYTS Bytesring Stockholm är ett lokalt, räntefritt system som har det kanadensiska LETS (Local Exchange Trading System) som förebild. LETS är en alternativ valuta, eller snarare ett valutasytem för byte av varor och tjänster utan profit. Ursprunget finner man i Josiah Warrens klassiska försök 1827 med en tidsaffär där arbetstid byttes mot varor och tjänster. Det första LETS-nätverket startade i Kanada på initiativ av Michael Linton. Timebanks är en variant av lokalvalutasytemet, med den skillnaden att byteshandeln sker i timmar – en timmes sömnad byts in mot en timmes tapetsering t.ex. Nu finns LETS-system på över 400 platser i världen och de fungerar ofta mycket olika då grundstrukturen kan varieras i det oändliga. I Ithaca i USA finns en lokal valuta som kan användas för att betala hyra, köpa bio-biljetter och betala restaurangnotan. I Frankrike drivs SOL-projektet på sju olika platser, med syfte att höja levnadsstandarden, samt bygga upp lokala ekonomier i olika regioner baserade på en solidarisk hållning.

Alla har och kan någonting

I en bytesring skapas och förmedlas en individs identitet genom vad hon eller han kan och har att erbjuda. Snarare än en professionell identitet, baserad på titlar och yrkeskarriär, presenteras här vid sidan av yrkeskunskaperna även mer oanade resurser – som hantverkskunnande, överblivet material, tillgång till lastbil eller sommarhus, etcetera. Ett överskott av varor, tjänster och tid sätts i omlopp.

En relation baserad på ömsesidigt förtroende

Man kan också se nätverket som ett stöd för att närma sig det främmande. Att med hjälp av det formaliserade kontraktet skapa nya relationer. Att möjliggöra initiativ som annars kan kännas oöverstigligen eller kanske otänkbara, liksom att avdramatisera mycket av det sociala samspelet.

Så här fungerar Bytesring Stockholm

Medlemsvillkoren är att acceptera att få betalt i byts, att lämna in annonser, samt betala årsavgiften på 100 kronor. För beviljat medlemskap krävs 3 erbjudanden och 3 önskemål. En medlem kan exempelvis sälja pocketböcker och ta betalt i den lokala valutan för att senare köpa trädgårdsarbete av en annan person.

Som nybliven medlem tilldelas du ett medlemsnummer, ett checkhäfte samt senaste katalogen som också innehåller en medlemslista. Varje medlem har ett konto.

Vid en transaktion kommer säljare och köpare överens om hur många byts varan eller tjänsten är värd. Blir det en affär fyller köparen i en byts-check och ger till säljaren. Transaktionen bokförs i styrelsens dator, samt av medlemmarna själva. Om en transaktion skulle anses vara skattepliktig, vilar hela ansvaret för deklarationen till skattemyndigheten på den som erhållit ersättningen. På BYTS konto registreras endast byts-poängen, ej vad transaktionen omfattar.

Fördelar som medlemmar framhåller

Socialt: Genom bytesringen kommer man oftare i kontakt med människor i sin närhet och troligtvis även med människor som man normalt inte träffar.

Ekonomiskt och regionalt: Många regioner i Sverige slåss idag för sin överlevnad. Som komplement till den traditionella handeln kan en lokal bytesring få en bygd att blomstra även utan stora investeringar. Resurserna utvecklas och stannar i lokalsamhället. Nätverket kan liknas vid ett återupprättande av en byggemenskaps informella ekonomi där tjänster och gentjänster cirkulerar.

Hälsa: Bytesringen får människor att tänka efter om det finns något som de kan – och när de tänker efter visar det sig att de faktiskt kan något som andra har behov av. Detta, liksom det faktum att man träffar fler människor, ger stärkt självkänsla och stärker den mentala hälsan.

Miljö: Förutom att prylar och material återanvänds, så leder ökad lokal handel till minskade transporter och därmed en bättre miljö.

När socialt kapital är viktigare än ekonomiskt

“Genom deltagande i organisationer av olika slag vidgar människan sina vyer och övervinner sin naturliga misstänksamhet mot främmande människor. Hon skaffar sig ett nätverk av vänner. Hon upparbetar kort sagt ett socialt kapital. För den moderne, demokratiska medborgaren blir därigenom adressboken viktigare än plånboken”, skriver Leif Lewin i SvD med anledning av att Robert Putnam – professor i statskunskap vid Harvard University och det sociala kapitalets främste teoretiker – gästade Sverige.

Men till skillnad från annat kapital existerar inte socialt kapital inom aktörerna själva, utan i relationerna mellan aktörerna, vilket just BYTS kan ses som ett exempel på.

Referenser:

Samtal med styrelsemedlemmar i BYTS

www.bytsbytesring.se

www.lets.nu

www.gmlets.u-net.com

www.sol-reseau.org

www.solidaritetshuset.nu

“Det sociala kapitalet och dess sönderfall”, Leif Lewin, SvD, 2006-03-13

”Socialt kapital – ett genombrott för en ny samhällsvetenskaplig teori” av Bo Rothstein i Sören Holmberg & Lennart Weibull (eds.): Det våras för politiken. Göteborg: SOM-institutet, Göteborgs universitet (2002)



Dessa för ögat oansenliga fruktkroppar har ett förhållandevis kraftigt mycel – ett medlemsnätverk för utbyte av varor och tjänster. Fruktkropparna manifesteras i form av en månatlig marknad, en hemsida och en katalog. Svampen växer tillsammans med andra liknande svamparter och deras mycel har därmed potential att kopplas samman.

MÖTESPLATS: NÄTVERKET

Typ av mötesplats: Ideell och politiskt obunden förening där mötesplatser uppstår varje gång en transaktion sker, samt då gemensam marknad anordnas.

Typ av möte: *Sammanbindande* – utbyte mellan likasinnade. *Överbryggande* – utbyte mellan olika sociala grupper inom nätverket, baserat på att individen presenterar sig med de önskemål och erbjudanden han eller hon har, men även utanför nätverket då verksamheten ingår i en ekonomisk förening med över 30 andra organisationer.

Genererar: Stärkt självkänsla, gemenskap/grannskap, berikar, fördjupar och utvecklar förmågor, främjar resurshushållning, motverkar stereotypisering, skapar meningsfulla sammanhang, tillit, samt umgänge med nya människor. En resursbank som får vardagen att fungera, tillgång till internationella nätverk.

Förutsättningar/beroende av: Aktiva medlemmar, utbyte av erfarenheter nationellt och internationellt. Liksom alla de föreningar som ingår i Solhuset är BYTS beroende av överkomliga lokalhyror.

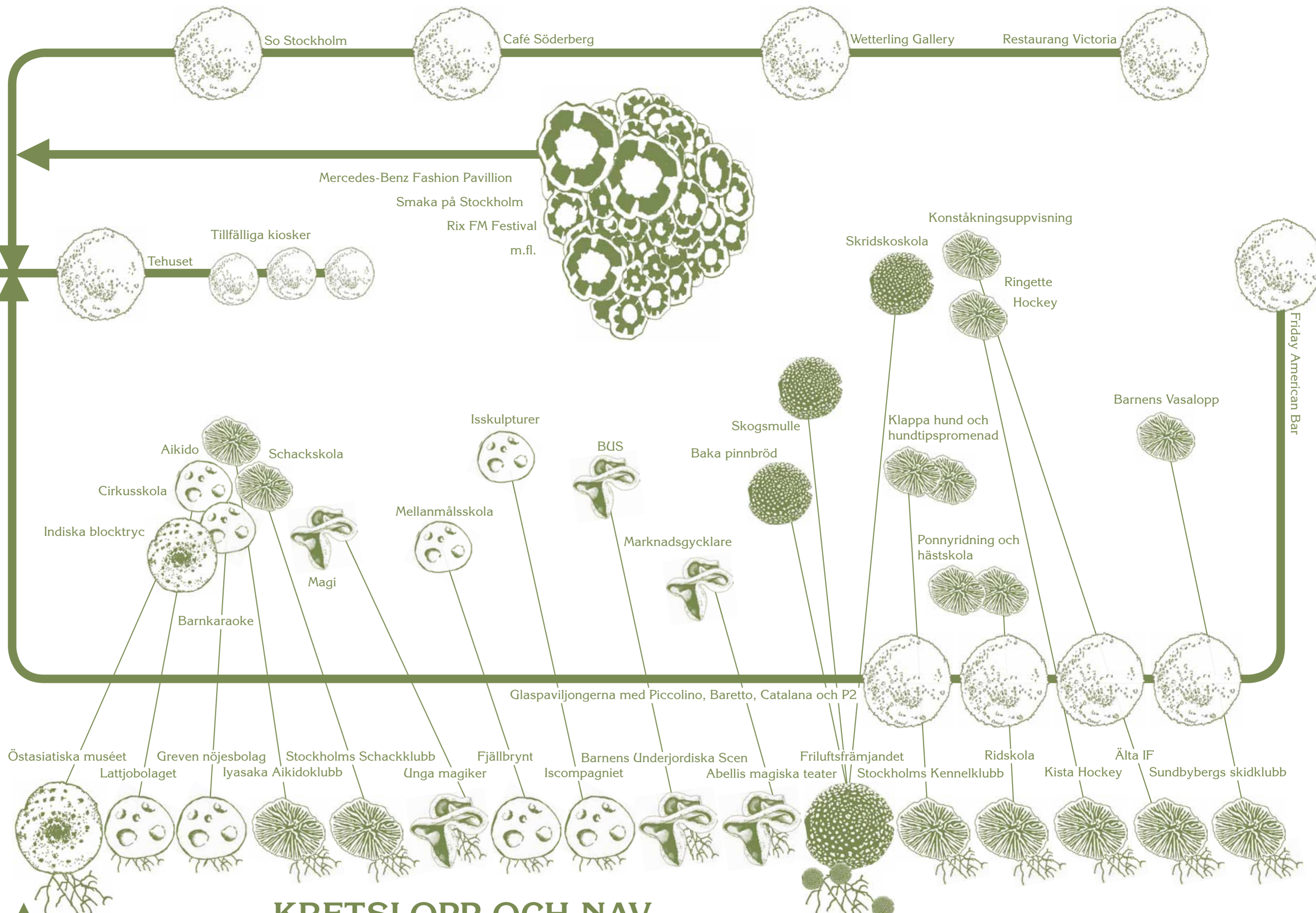
Kungsträdgården Park & Evenemang AB (KPE) är ett av Stockholms Handelskammare helägt dotterbolag. De svarar sedan 1953 på uppdrag av Stockholms stad för uthyrning, administration och programverksamhet i Kungsträdgården. KPE verkar i nära samarbete med Stockholms stad som svarar för grönska, renhållning, belysning och skötsel av skridskobanan.



Stommen i KPE:s ekonomi utgörs av hyresintäkter från kiosker, serveringar och evenemang. Huvuddelen av intäkterna går till upprustning och underhåll av byggnader samt scen. Resten täcker löner för 7 personer på årsbasis, kompletterade med ett antal scentekniker sommartid. Det är i huvudsak genom de större evenemang som går med vinst, som utrymme skapas för andra icke-kommersiella evenemang.



Övriga evenemang som ej bär sina egna kostnader.



Andra insatser: Vissa av de medverkande har verksamhetsstöd eller dylikt, samt finansieras genom biljettintäkter, medlemsavgifter och ideellt arbete.

KRETSLOPP OCH NAV

Kungsträdgården Park & Evenemang (KPE) erbjuder en plattform för samarbete där flera intressen samverkar. Exemplet med "Sport- och Äventyrsveckan" (ovan) illustrerar hur KPE fungerar likt ett nav genom att de kopplar samman den privata, den offentliga och den så kallade tredje sektorn (civilsamhället). Bolaget är inte vinstdrivande. De evenemang som går med vinst får därför finansiera de programpunkter som inte ger vinst. Genom KPE sker på så vis en omfördelning av medel. Poängen här blir att om varje enskild aktivitet skulle bära sina egna kostnader fick väldigt mycket strykas ur programverksamheten. Kanske kan man tala om en indirekt sponsring. KPE:s huvud-

intresse ligger i att ge besökaren fri tillgång till avkoppling, rekreation och underhållning, med betoning på kvalitativa upplevelser. De understryker att med deras roll som förvaltare av det offentliga rummet kommer ett socialt ansvar. Det finns gränser för vilka evenemang som får hyra in sig i parken då verksamhetens trovärdighet står på spel. Det är en balansgång mellan olika intressen och det handlar om att hela tiden se till helheten.

– Alla skall känna sig tilltalande någon gång under året, kanske till och med varje månad. Säger Sam Carlqvist, programchef.

KRETSLOPP OCH NAV

Barn som försöker åka skidor, grilla pinnbröd, bygga kojor och skulptera i is. Lite längre bort pågår en teaterföreställning och inne i cirkustältet spelar ungdomar schack, eller bara värmer sina frusna fötter vid värmefläkten. En uppsjö av aktiviteter och upplevelser av olika slag erbjuds helt kostnadsfritt till alla. Vad är det vi ser? Och vem har möjlighet att producera detta?

I Kungsträdgården arrangeras sedan ett antal år Sport- och Äventyrsveckan. Det är inte något kommunalt initiativ och inte heller ett vinstdrivande evenemang. Snarare en hybrid där näringsliv, olika förvaltningar och civilsamhälle kopplas ihop genom det icke-vinstdrivande bolaget Kungsträdgården Park & Evenemang AB (KPE). De erbjuder en plattform för samarbete, vilket ofta saknas, och fungerar själva som nav – dvs. producent och koordinator. Det kan vara lätt att säga att man borde samarbeta över gränserna, men saknas en upparbetad organisation eller kompetens så blir tröskeln lätt för hög. Dessutom sker genom KPE en omfördelning av medel. Poängen är att om varje enskild aktivitet i Kungsträdgården skulle bära sina egna kostnader fick väldigt mycket strykas ur programverksamheten. KPE beskriver sig därför själva som en kretsloppsekonomi.

Kretsloppstänkande

KPE är ett av Stockholms Handelskammare helägt dotterbolag, som sedan 1953 på uppdrag av Stockholms stad svarar för alla verksamheter i Kungsträdgården. Staden har intresse av att parken sköts och är tillgänglig för invånarna. Handelskammaren å sin sida vill locka människor till innerstan med dess butiker och restauranger. Invånarna i sin tur har behov av mötesplatser, frizoner och andrum. Programverksamheten som KPE arrangerar innehåller både evenemang som går med vinst och de som går med ren förlust. Dock anses inga arrangemang vara helt kommersiella då det alltid finns en social ambition eller någon form av kulturellt ansvar med i bilden. Många förfrågningar från kommersiella aktörer får nej, säger programchefen Sam Carlqvist. Det är trovärdigheten som står på spel. Hur balanserar man olika intressen utan att verksamheten och kvaliteten blir lidande?

Civilsamhället utgör basen

Begreppet civilsamhälle – eller den tredje sektorn – har på senare tid använts allt oftare för att beskriva den mångfald verksamheter som inte ryms inom vare sig den offentliga eller privata sektorn och vars syfte inte är att vara vinstdrivande. Till denna breda kategori räknas social ekonomi, ideella föreningar, folkrörelser och idéburna organisationer, vilket omfattar nästan all kulturell verksamhet, men även sport, religiösa samfund och andra intressegemenskaper. Det kan vara stiftelser, kooperativ eller föreningar, men också informella nätverk. Vi talar alltså om verksamheter med mycket

olika existensvillkor; alltifrån stora organisationer som Stockholm Pride till enskilda näringsidkare. Många av organisationerna som medverkar i Sport- och Äventyrsveckan finansieras genom medlemsavgifter, biljettintäkter, ideellt arbete och/eller verksamhetsbidrag från Idrottsförvaltningen, Kulturförvaltningen, Svenska Spel, Kulturrådet eller liknande. Sport- och Äventyrsveckan är således även beroende av dessa insatser för att kunna realiseras.

Samhällsliv, gatuliv och vardagsliv

Det civila samhällets betydelse lyfts allt oftare fram – som kraft för social förändring, för att utveckla lokalsamhället och medborgarinflytandet, för att skapa internationella nätverk etc. Det erbjuder intressegemenskaper och stärkt självkänsla, kontakter och kunskap. Det kan handla om att angripa vad man ser som problematiskt i sina liv och sin miljö på nära eller långt håll, eller om att finna mening. Denna mångfald av verksamheter genererar ett oberoende samhällsliv och utgör en alternativ struktur till såväl den parlamentariska demokratin som marknadskrafterna. ”Demokratin lever av samtal kring offentligt tydliggjorda motsättningar – inte av konsensus. Ett av civilsamhällets demokrativärden handlar just om att tillföra debatten alternativ”, menar statsvetaren Robert Dahl.

Hur värdera det ovärderliga?

”Vi tänker kanske inte så ofta på stiftelser, föreningar, samfund och kooperativ. Men det civila samhället består av ungefär 200 000 organisationer som satsar runt 150 000 personer och omsätter cirka 145 miljarder kronor om året.” Detta säger Alice Bah Kunkhe, språkrör för tankesmedjan Sektor3. Det är en organisation som arbetar med att synliggöra och granska det civila samhället och väcka debatt om hur det civila samhället påverkar människors vardag. Utgångspunkten är att Sverige behöver mer av den kraft som finns i allt från knattefotboll till kooperativa företag och ideella organisationer.

Mötesplats

En så populär mötesplats som Sport- och Äventyrsveckan är alltså beroende av att en organisation långsiktigt arrangerar, koordinerar och finansierar en programverksamhet. Detta förutsätter i sin tur ett kretsloppstänkande, både vad gäller socialt och ekonomiskt kapital, samarbete mellan näringsliv, verksamheter i offentlig regi och civilsamhället, samt ett socialt patos.

Referenser:

Samtal med programchef Sam Carlqvist
”Civilsamhället. Några forskningsfrågor”, Erik Amnå (red.), Riksbankens Jubileumsfond i samarbete med Gidlunds förlag, 2005.
”Nu går hon in i en helt ny sektor”, Cecilia Jacobsson, DN, 2008-11-03.

www.sektor3.se



Denna svamp fungerar som nav i ett årligen återkommande evenemang och uppträder då alltid tillsammans med andra svampar. De erbjuder kostnadsfria aktiviteter för sportlovslediga barnfamiljer och ungdomar – cirkus, schackskola, karaoke, Skogsmulle, teater, hockey, tygtryck m.m. – allt samlat på en plats under nio dagar.

MÖTESPLATS: PARKEN

Typ av mötesplats: Stadspark med programverksamhet.

Typ av möte: *Överbryggande* – samvaro och utbyte mellan olika sociala grupper med stor geografisk spridning, allt från boende till turister. Oavsett bostadsort, etnicitet, ålder etc. har barn och deras föräldrar möjlighet att mötas kring gemensamma intressen. Initiativet möjliggör även samarbete mellan föreningar, företag, samt verksamheter i offentlig regi.

Genererar: Socialt kitt, tolerans för andras närvaro och användande av platsen, överlappningar och friktion som utmanar föreställningar och motverkar stereotypisering. Ger liv och puls åt staden. Dessutom ges kunskap om natur, sport, kultur, historia och djur, samt möjlighet att gå med i olika föreningar för att få tillgång till dessa aktiviteter även fortsättningsvis.

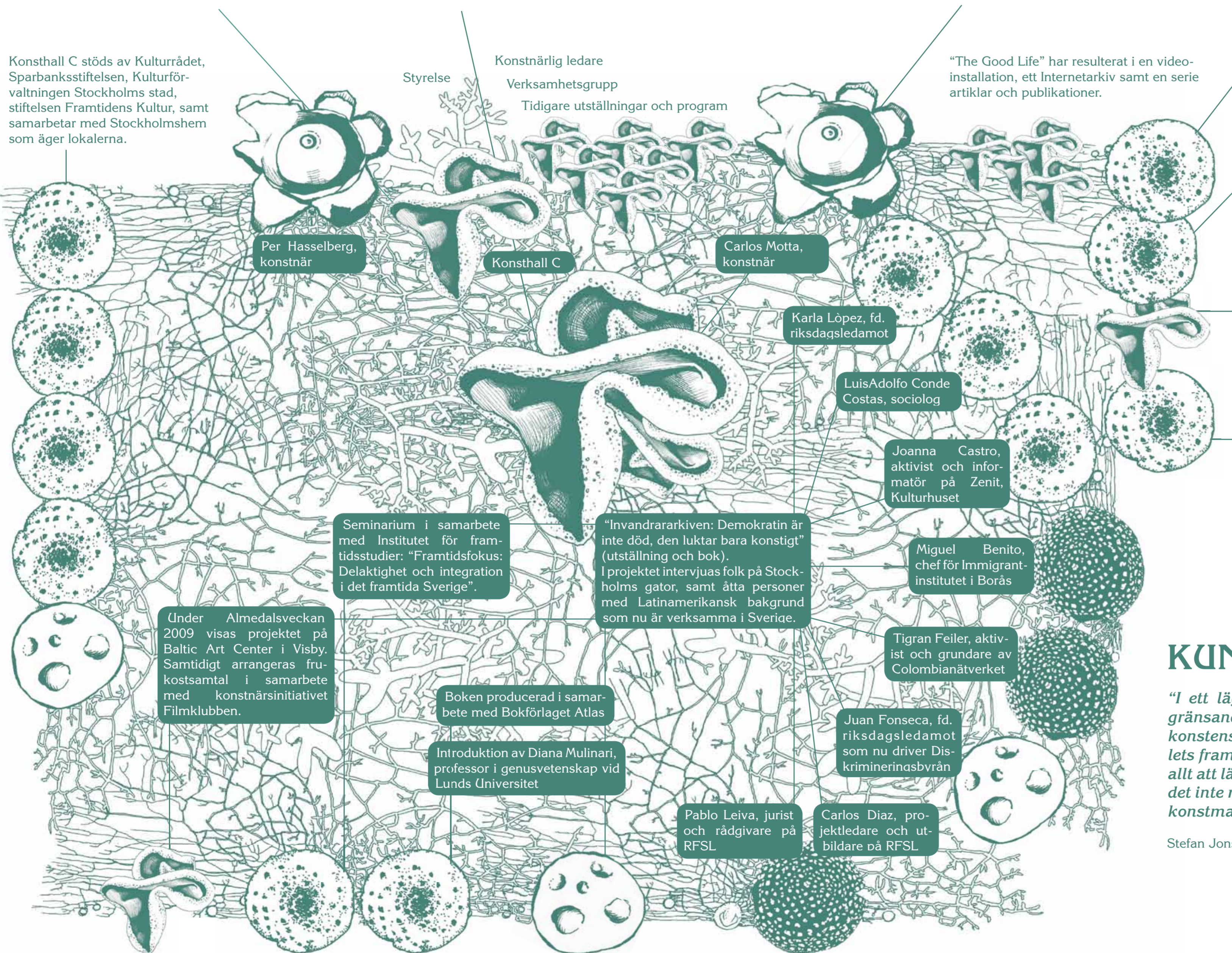
Förutsättningar/beroende av: En organisation som arrangerar, koordinerar och finansierar programverksamheten – dvs. fungera som nav – och som kan upplåta mark på en mycket attraktiv och välbesökt plats. Omfördelning av medel så att kommersiella verksamheter kan finansiera icke-kommersiella evenemang – dvs. ett kretsloppstänkande, både vad gäller socialt och ekonomiskt kapital.

Per Hasselberg är en konstnär som arbetar undersökande och projektinriktat. 2005 flyttade han till Hökarängen och startade Konsthall C, driven av ett intresse för denna 1950-talsförort där många av folkhemsidéerna tidigt förverkligades. Hökarängen planerades utifrån visionen om det goda och demokratiska samhället och Konsthall C har i flera utställningar utforskat förortens historia, arkitektur och ideologi.

Konsthall C är inrymt i den gamla centraltvättstugan, som byggdes i syfte att bli en social samlingsplats. Här möter besökaren utställningar med en tydlig samhällsinriktning. I samband med de tematiska utställningarna arrangeras ofta föredrag, diskussioner, seminarier, workshops, stadsvandringar, mm. Verksamheten har en lokal förankring såväl som ett internationellt nätverk. 2008 bjöd den dåvarande konstnärliga ledaren Anna Livion in Carlos Motta till konsthallen.

Carlos Motta är konstnär född i Colombia och verksam i New York. 2005 påbörjade han ett längre undersökande konstprojekt i Sydamerika med demokratibegreppet som tema: "The Good Life". 360 intervjuer gjordes under tre år i 12 städer. Då det ofta under arbetets gång refererades till "den svenska modellen", sökte han sig till slut hit för att se hur det är ställt med demokratin och välfärden i Sverige idag. Det resulterade i utställningen "Invandrararkiven: Demokratin är inte död, den luktar bara konstigt" som visades på Konsthall C, samt en bok med samma namn.

Konsthall C stöds av Kulturrådet, Sparbanksstiftelsen, Kulturförvaltningen Stockholms stad, stiftelsen Framtidens Kultur, samt samarbetar med Stockholmshem som äger lokalerna.



"The Good Life" har resulterat i en video-installation, ett Internetarkiv samt en serie artiklar och publikationer.

2008 utnämndes Carlos Motta till **John Simon Guggenheim Foundation Fellow** – ett amerikanskt stipendium som syftar till att skapa utrymme för fritt konstnärligt arbete. Detta, tillsammans med ekonomiskt stöd från Konsthall C, IASPIS och Statens kulturråd, möjliggjorde arbetet med "Invandrararkiven".

IASPIS bedriver ett ateljé- och stipendieprogram som stödjer svenska och utländska konstnärer i genomförandet av egeninitierade, omfattande och tidskrävande projekt. Det var en inbjudan 2007 från IASPIS och dåvarande direktör Maria Lind som gav Motta möjlighet att arbeta i Sverige och han vistades då på wip:sthlm.

wip:sthlm [work in progress] är ett samarbete mellan nittiosex konstnärer. Huset i Årstaberget rymmer 83 ateljéer, verkstäder, konsthall, projektrum, kontor och bokhandel. Syftet är att skapa arbetsutrymmen såväl som idéutbyten och erbjuda ett generöst sammanhang för konstnärer och publik, bl.a. genom utställningar och publika program.

Statens Kulturråd fördelar statligt kulturstöd till teater, dans, musik, litteratur, kulturtidskrifter och folkbibliotek samt konst, museer och utställningar

KUNSKAPSFLÖDEN

"I ett läge när journalistiken präglas av en till censur gränsande standardisering av form och innehåll blir det konstens uppgift att inspirera diskussionen om samhällets framtid (...) Det ser ut som att dagens journalister har allt att lära av konstnärerna, författarna och filmarna – om det inte redan är så att de sanna journalisterna uppträder i konstmakarens roll."

Stefan Jonsson, Dagens Nyheter, 2004-06-22

KUNSKAPSFLÖDEN

Varför går en konstnär från Colombia runt i Sverige och frågar människor han möter på gatan om deras syn på demokrati? Och vad får DN-skribenten Stefan Jonsson att ställa sig frågan om den kritiskt granskande journalistikens frånvaro i traditionella media?

2005 började Carlos Motta intervjua folk på gatorna i Buenos Aires, Mexico City och São Paulo om demokrati, ledarskap och amerikansk utrikespolitik. Sammantaget blev det 360 intervjuer från tolv latinamerikanska städer. Dessa har sedan sammanställts och presenterats under titeln "The Good life". Motta sökte sig därefter till Sverige då referenser till "el modelo sueco", den svenska modellen, ständigt dök upp under arbetet. "Det som började som en obetydlig och avlägsen referenspunkt, växte sig till ett allt starkare intresse hos mig: intresset för de sociala frågorna i dagens svenska demokrati", berättar Motta.

Från IASPIS via Guggenheim till Hökarängen

Genom ett erbjudande om ateljéstipendium på IASPIS i Stockholm, samt inbjudan att ställa ut på Konsthall C, möjliggjordes en längre arbetsvistelse i Sverige – och därmed produktionen av verket "Invandrararkiven: Demokratin är inte död den luktar bara konstigt". Ett stipendium från Guggenheim Foundation i New York, samt produktionsstöd från Kulturrådet bidrog slutligen till realiserandet av utställningen och boken, som presenterades under våren 2009.

"Invandrararkiven" innehåller en serie intervjuer som behandlar ämnen såsom demokrati och integration ur ett sällsynt perspektiv. Besökaren möter personer verksamma som jurister, informatörer, projektledare, politiker, utbildare, sociologer m.fl. Det som förenar dem är att de alla har sina rötter i Latinamerika och gedigen erfarenhet av vad det innebär att bygga sig ett nytt liv i Sverige. De vittnar också om det berömda glastaket – det osynliga hinder som gör att man kan avancera en bit upp i hierarkin men sedan hejdas omärkligt innan man når de högsta positionerna.

Motta, i egenskap av öga och öra utifrån, förmår genom sin latinamerikanska bakgrund sammanföra röster och erfarenheter från vitt skilda fält och därmed porträttera en svensk verklighet som alltför sällan kommer till tals.

Konsthall C

Om man på konsthallen förväntar sig att få se måleri och skulptur så kommer man bli besviken. Om man däremot vill ta sig tid att hitta nya sätt att se och tänka kring sin samtid och utmana allmänna föreställningar så har man hittat rätt. Konsthallen kan liknas vid ett bibliotek, ett kulturhus, eller en akademi – allt beroende på vad för tema som behandlas och vilka konstnärer som bjudits in under utställningsperioden. För både konsthallen och konstnärerna är dock de processer och relationer som skapas under arbetets gång (my-

celet) minst lika viktiga som det slutgiltiga resultatet (svampen). Upprinnelsen till konsthallen finns hos konstnären Per Hasselberg. Det som fick honom att flytta till Hökarängen 2005 var ett intresse för förortens historia, arkitektur och ideologi. Denna 1950-talsförort är en plats där många av folkhemsidéerna tidigt förverkligades – med tunnelbana och Sveriges första gågata i centrum. Hökarängen planerades utifrån visionen om det goda och demokratiska samhället och tvättstugan, där konsthallen nu är belägen, planerades och byggdes i syfte att bli en social samlingsplats.

En fjärils vingslag i Latinamerika...

Mottas projekt får i denna fallstudie tjäna som exempel på hur konstnärer och konstinstitutioner i samarbete kan verka på flera nivåer – som katalysator, sammankopplare, kritisk granskare, kunskapsproducent och skapare av nya mötesplatser. När ett gemensamt intresse för demokratifrågor och samhällsutveckling möts, genom Mottas konstnärliga praktik och Konsthall C:s speciella grundkoncept, länkas olika nätverk och erfarenheter samman på ett oväntat sätt. En fråga ställd till en fotgängare i Bogotá kan då komma att förändra klimatet i den svenska samhällsdebatten.

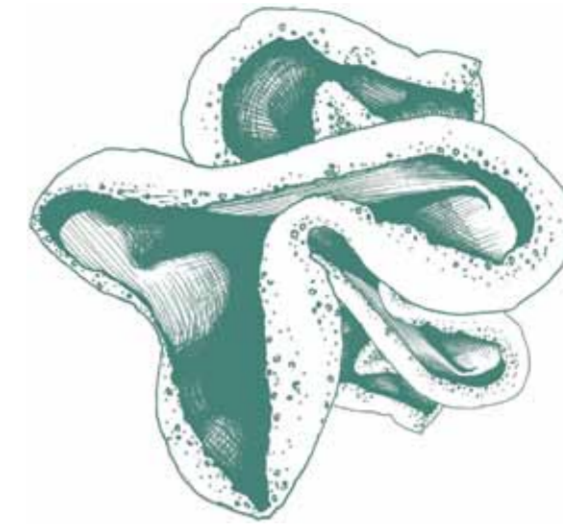
Kunskapsflöden och spridningskorridorer

Genom de processer som initieras i och med konsthallens och konstnärernas arbete, skapas en plattform för samhällsdiskussion, med lokal såväl som internationell förankring. I samband med öppningen av Carlos Mottas utställning arrangerades ett samtal med Motta, konstnären Petra Bauer och DN-skribenten och författaren Stefan Jonsson. Mottas arbete, samt liknande undersökande konstprojekt, får Jonsson att undra varför detta arbete inte gjorts inom journalistiken, där det traditionellt sett hör hemma? Mottas svar blir ganska enkelt: att det är ett arbete som tar tid och att dagstidningar inte längre erbjuder det utrymme som krävs. Mottas arbete skulle i omfattning kunna jämföras med en forskningsrapport, dokumentärfilm, eller ett journalistiskt reportage. Genom konsten tar han sig den tid han behöver och hans uppdragsgivare/finansiärer agerar utifrån principen om armslängds avstånd.

Inom stadsplaneringen har man nyligen infört begreppet "spridningskorridor" – ett försök att bevara den biologiska mångfalden trots exploateringsvilja. Det betyder i korthet att det bör finnas en sammanhängande länk av mer "orörd" natur även genom bebyggda områden. De ovan beskrivna verksamheterna skulle på ett liknande sätt kunna ses som kulturella spridningskorridorer.

Referenser:

Samtal med Per Hasselberg
www.la-buena-vida.info
www.konsthallc.se
www.wipsthlm.se
www.iaspis.se
www.balticartcenter.com



Denna svamp är ett konstprojekt som undersöker demokrati och integration i Sverige. Fruktkroppen visar sig i form av en utställning, en bok, samt seminarier. Svampen samverkar med andra svampar. Deras mycel kopplas temporärt samman och på så sätt förbättrar de varandras näringsupptag och räckvidd.

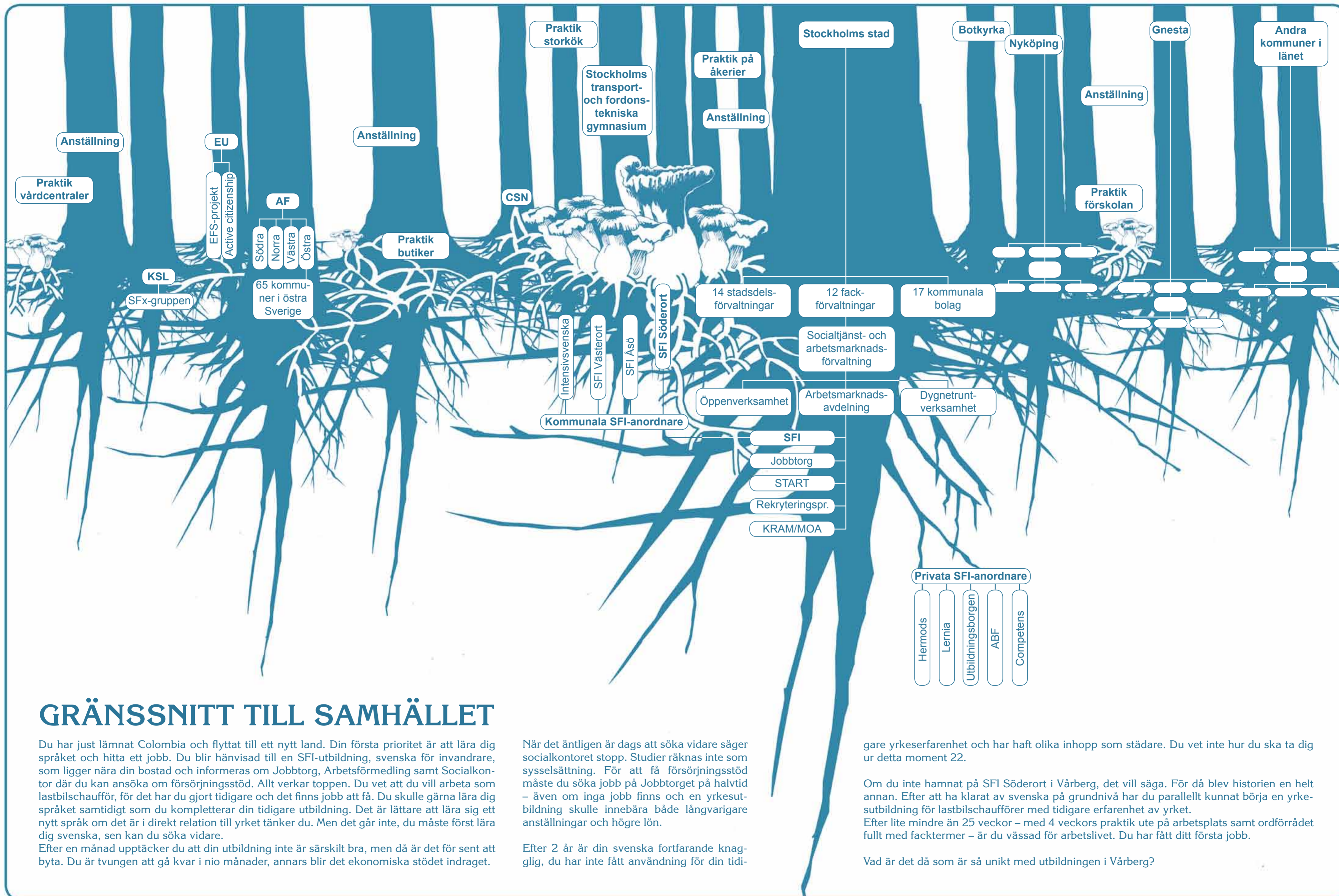
MÖTESPLATS: KONSTHALLEN

Typ av mötesplats: Konsthall med utställnings- och programverksamhet som erbjuder en plattform för samhällsdiskussion – med lokal såväl som internationell förankring.

Typ av möte: *Sammanbindande* – möten mellan likasinnade. *Överbryggande* – utbyte mellan olika sociala grupper i form av samarbeten med boende i närområde, eller mellan representanter för olika kunskapsfärer som t.ex. forskare, samhällsplanerare, journalister, samhällsdebattörer, arkitekter, koloniföreningar, curatorer, konstnärer, intresseorganisationer och politiker. *Sammanlänkande* – knyter samman olika professionella nätverk, vilket innebär strategiska kontakter, opinionsbildande, inflytande och möjlighet att påverka.

Genererar: Socialt kitt, tolerans, överlappningar och friktion som utmanar föreställningar och motverkar stereotypisering. Nya sätt att se och tänka kring aktuella samhällsfrågor. Cirkulation av kunskap och utbyte mellan olika kunskapsfält som motverkar stuprörstänkande. Meningsfulla sammanhang. Tillgång till internationella nätverk. Skapar opinion och visioner. Empowerment.

Förutsättningar/beroende av: En samhällsengagerad och kritiskt granskande organisation som fungerar som kreativ sambandscentral. Överkomliga lokalhyror och ekonomisk kontinuitet. Solitära nätverkare i strategiska positioner som likt Hasselberg, Motta, Lind och Livion kopplar samman olika nätverk och resurser. Internationella stipendieprogram likt IASPIS och Guggenheim. Finansiärer som agerar utifrån principen om armslängds avstånd.



GRÄNSSNITT TILL SAMHÄLLET

Du har just lämnat Colombia och flyttat till ett nytt land. Din första prioritet är att lära dig språket och hitta ett jobb. Du blir hänvisad till en SFI-utbildning, svenska för invandrare, som ligger nära din bostad och informeras om Jobbtorg, Arbetsförmedling samt Socialkontor där du kan ansöka om försörjningsstöd. Allt verkar toppen. Du vet att du vill arbeta som lastbilschaufför, för det har du gjort tidigare och det finns jobb att få. Du skulle gärna lära dig språket samtidigt som du kompletterar din tidigare utbildning. Det är lättare att lära sig ett nytt språk om det är i direkt relation till yrket tänker du. Men det går inte, du måste först lära dig svenska, sen kan du söka vidare.

Efter en månad upptäcker du att din utbildning inte är särskilt bra, men då är det för sent att byta. Du är tvungen att gå kvar i nio månader, annars blir det ekonomiska stödet indraget.

När det äntligen är dags att söka vidare säger socialkontoret stopp. Studier räknas inte som sysselsättning. För att få försörjningsstöd måste du söka jobb på Jobbtorget på halvtid – även om inga jobb finns och en yrkesutbildning skulle innebära både långvarigare anställningar och högre lön.

Efter 2 år är din svenska fortfarande knagglig, du har inte fått användning för din tidi-

gare yrkeserfarenhet och har haft olika inbopp som städare. Du vet inte hur du ska ta dig ur detta moment 22.

Om du inte hamnat på SFI Söderort i Vårberg, det vill säga. För då blev historien en helt annan. Efter att ha klarat av svenska på grundnivå har du parallellt kunnat börja en yrkesutbildning för lastbilschaufförer med tidigare erfarenhet av yrket.

Efter lite mindre än 25 veckor – med 4 veckors praktik ute på arbetsplats samt ordförrådet fullt med facktermer – är du vässad för arbetslivet. Du har fått ditt första jobb.

Vad är det då som är så unikt med utbildningen i Vårberg?

GRÄNSSNITT TILL SAMHÄLLET

I en artikelserie i DN under våren 2009 har Maciej Zaremba uppmärksammat den snårskog som väntar nyanlända. En snårskog som allt för ofta blir en hinderbana för den som vill ut på arbetsmarknaden och in i det svenska samhällslivet. Är det verkligen rimligt att man som nyinflyttad ska behöva gå två år i språkundervisning och sen ändå inte få jobb? Samtidigt kan en tandläkare i Polen lära sig svenska snabbare i Warszawa, flytta hit och få arbete direkt. Men det finns undantag. SFI i Vårberg har skräddarsytt utbildningar som snabbt leder till både språkkunskaper och jobb – en oerhörd angelägenhet i tider av hårdnande arbetsmarknad och ökade klyftor i samhället.

Det kan låta som en självklarhet när rektor och lärare på SFI Söderort, som bedriver svenska för invandrare, beskriver sin ambition med utbildningen. De önskar korta vägen till arbete och samhällsliv genom att bygga vidare på den kompetens och det intresse som redan finns. Trots dessa till synes självklara argument har vägen dit varit krokig.

Det hela startade 2004 med en önskan att arbeta helt annorlunda än tidigare, baserat på lång yrkeserfarenhet som SFI-lärare. Tanken var att skräddarsy utbildningar efter både studenternas och arbetsmarknadens behov. Det har inneburit mycket nytänkande. I vissa fall har man överträtt sina befogenheter – eller fått socialtjänsten att göra det – när regelverk gått i baklås. De har jämfört gymnasieutbildningar, länkat ihop Socialtjänst, Jobbtorg och Arbetsförmedling genom möten en gång per månad, samarbetat med flera olika stadsdelsförvaltningar, initierat ett nära samarbete med företag för att sätta ihop kurser och arbetat med informations-spridning och aktiv rekrytering – även utanför den egna kommunen.

Skolan vill hjälpa sina studenter förbi snårskogen av olika regelverk, samt den ofta bristfälliga kommunikationen mellan de skilda instanser en nyanländ förväntas vara i kontakt med. De fungerar därmed som en kreativ sambandscentral och erbjuder sina elever ett användarvänligt gränssnitt så att de kan navigera i en komplex samhällsapparat. SFI Söderort kan sägas vara en "one-stop-shop" för individen i relation till yrkes- och samhällsliv.

Allt på ett ställe

Bland företag är idén om "one-stop-shops" populär. Det är en instans som samordnar olika aktörer och gör information lättillgänglig och begriplig. Också moderna medborgarkontor försöker att tillhandahålla all samhällsinformation på ett ställe, och då inte bara information från den egna kommunen. Även om all information redan finns tillgänglig på Internet och i broschyrer så förutsätter den ofta att användaren redan har goda kunskaper om vem som gör vad inom offentliga Sverige och dessutom behärskar förvaltningens språkbruk.

Skräddarsydda utbildningar

Det unika med SFI Söderort är att de förutom vanlig SFI erbjuder specialkurser med yrkessvenska. Kurserna är på heltid i 15 veckor, med 6 veckors praktik. Dessa kurser är det konkreta resultatet av att man finkamade hela länet på nyanlända med yrkeserfarenhet från områden där det idag råder brist på arbetskraft. Utbildningar utformades i nära samarbete med olika arbetsplatser och företag där de studerande också erbjuds praktik. Skolan har även startat yrkesutbildningar med svenska för lastbilsförare, respektive lastbils- och bussmekaniker, med tidigare erfarenhet i yrket (så kallade SFx-utbildningar). För dessa utbildningar kan man söka studielån från CSN.

Dessutom erbjuds flexibla studiealternativ för att ge studerande, som på grund av arbete har svårigheter att fullfölja sin utbildning ytterligare en möjlighet att kombinera arbete och studier.

Hinderbanan och sambandscentralen

Skolan har gjort de sektorsöverskridande samarbetena till en del av det dagliga arbetet. Men alla problem löses inte genom samarbete. Det finns systemfel som behöver åtgärdas. Zaremba lyfter i sin artikelserie fram problemet med att det finns en "introduktionens ekonomi", där kommuner och/eller enskilda utbildningsanordnare kan tjäna på att behålla en invandrare på en viss ort och en viss utbildning, oavsett vad som är bäst för individen och hennes möjlighet att få jobb.

De olika instanserna agerar utifrån sina egna uppdrag och dessvärre ibland på kollisionkurs med varandra. Det finns inte, trots goda intentioner, någon samordnad planering som utgår från den enskilde individens situation. SFI i Vårberg har till exempel haft bekymmer med att studerande lyfts ut ur skolans kurser – av biståndshandläggarna eller Arbetsförmedlingen – för att istället delta i andra typer av utbildningar eller jobbsökaraktiviteter.

Ytterligare ett exempel på systemfel är att skolan förlorar ekonomiskt på att deras elever till följd av sin praktik och utbildning får jobb och därför inte avslutar sin kurs. Det rimmar illa med de politiska intentionerna att en utbildningsanordnare, som gör det som efterfrågas i samhället, blir ekonomiskt lidande om verksamheten är framgångsrik.

Referenser:

Samtal med rektor och lärare vid SFI Söderort
"Kvalitetsredovisning – vuxenutbildning, läsåret 2006/2007", Söderorts vuxengymnasium, <http://www.soderorts vux.se/statistik.htm>
"I väntan på Sverige – Svensk? Var god dröjl!", Maciej Zaremba, DN, 2009-03-01
"I väntan på Sverige – Mät din snorre", Maciej Zaremba, DN, 2009-03-03
"Socialt kapital i regional utvecklingsplanering", rapport 14:2008, Regionplane- och trafikkontoret



Denna svamps fruktkropp manifesteras i form av skräddarsydda yrkesutbildningar med svenska för invandrare. Dess mycel kopplar samman en hel skog av olika stuprörslänkande organisationsstrukturer och gör dem enklare att hantera.

MÖTESPLATS: SKOLAN

Typ av mötesplats: Skola och "one-stop-shop" för individen i relation till yrkes- och samhällsliv.

Typ av möte: *Sammanbindande* – möte mellan personer i liknande situation. *Överbryggande* – möten mellan olika sociala grupper på skolan där alla oavsett ålder, kön, etnicitet, etc. har svenska som nytt språk. Utbyte mellan olika sociala grupper på arbetsplatser. *Sammanlänkande* – individen får stöd i mötet med andra viktiga institutioner då skolan fungerar som sambandscentral, samt direktkontakt med arbetslivet vilket ofta leder till jobb efter avslutad utbildning.

Genererar: Språk- och yrkeskunskaper, direkt väg in i yrkes- och samhällsliv, fördjupar och utvecklar förmågor, ger tillit, stärkt självkänsla och vidgat nätverk. Skapar överlappningar och friktion som utmanar föreställningar samt motverkar stereotypisering. Socialt kitt och mer jämställda arbetsplatser.

Förutsättningar/beroende av: En skolledning som gör mer än vad deras uppdrag kräver och tar på sig rollen som kreativ sambandscentral. Nytänkande, vilket har krävt att man ibland överträtt sina befogenheter när regelverk gått i baklås. Idogt nätverkande med Socialtjänst, Jobbtorg, Arbetsförmedling och Stadsdelsförvaltningar. Nära samarbete med företag för att sätta ihop kurser. Informationsspridning och aktiv rekrytering även utanför den egna kommunen. Slutligen är skolan beroende av att utbildningen upphandlas av kommunen.

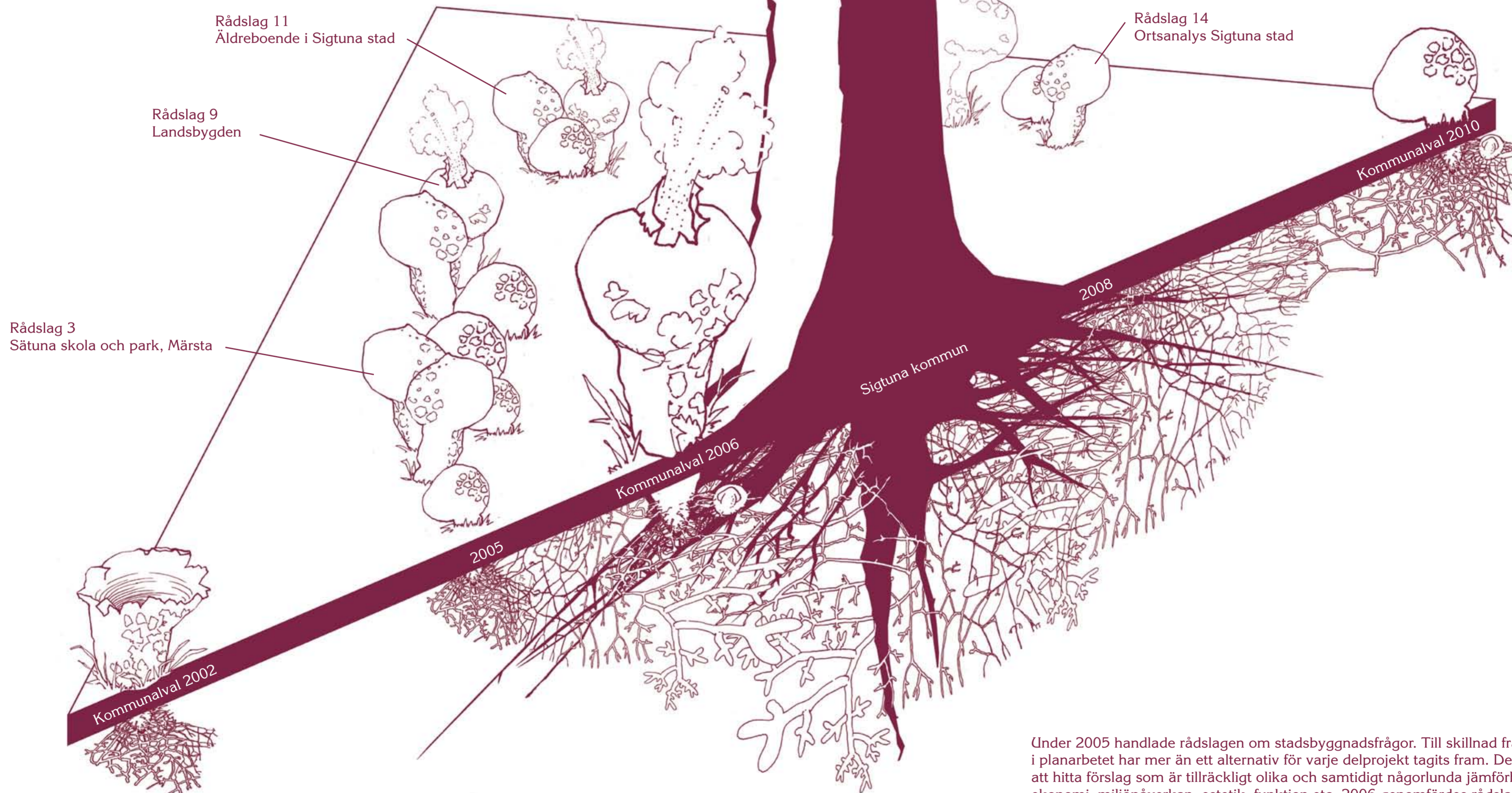
År 2005 började Sigtuna kommun använda ett nytt sätt att lyssna på råd från kommunens invånare och öka medborgarinflytandet: Rådslag. Denna demokratisering har skapat ett större intresse för utvecklingen i kommunen och en vilja att vara med och påverka. Det visar sig nu genom att fler än tidigare har gått och röstat i valet. De områden där valdeltagandet var lägst vid valet år 2002 har noterat en ökning med upp till 7,4 procent. Inför valet 2006 erbjöds även bättre öppettider och goda möjligheter att förtidsrösta. Valbussar har trafikerat hela kommunen.

Utöver detta bedriver Sigtuna ett ambitiöst informationsarbete för att göra politiken tillgänglig och transparent. På kommunens hemsida informeras om att i princip all post från Sigtuna kommun är allmän handling, att det går att söka information i arkiv, samt att kommunen har satsat på webb-TV där invånarna via sina datorer kan ta del av den politiska debatten och vad deras politiker tycker i kommunala frågor.

NÄR LÜFTEN HAR GÅTT UR

"De senaste årens utveckling med lägre valdeltagande, färre medlemmar och en allt äldre medlemsstruktur inom de politiska partierna, större gap mellan de som styr och de som blir styrda visar på medborgarnas misstroende för den representativa demokratin. Detta manar till eftertanke och handling"

Ur skriften "Tolv politikernas tankar om demokratiutveckling genom medborgardialog", Sveriges Kommuner och Landsting, 2005



Under 2005 handlade rådslagen om stadsbyggnadsfrågor. Till skillnad från vad som är brukligt i planarbetet har mer än ett alternativ för varje delprojekt tagits fram. Det ligger en utmaning i att hitta förslag som är tillräckligt olika och samtidigt någorlunda jämförbara med avseende på ekonomi, miljöpåverkan, estetik, funktion etc. 2006 genomfördes rådslag med högre grad av inflytande. Resultaten kommer att utgöra underlag för kommande landsbygdsprogram. Under tidigare rådslag framkom även att pensionärer önskade bo i hyresrätter i större utsträckning än man trott. Påbörjad byggprocess stannade då av för att detta faktiskt skulle kunna ändras i detaljplanen.

NÄR LUFTE HAR GÅTT UR

Hur undviker man att misstro breder ut sig och att vackert tal om medbestämmande och engagemang ekar ihåligt? Den stora demokratin är beroende av den lilla, men det omvända gäller också: Den lilla demokratin är beroende av den stora. Hur myndigheter och representanter för politik och näringsliv agerar påverkar attityder, tillit och förtroendet mellan människor generellt.

”Varje dag är en valdag”

– Lokal demokrati är själva basen för all demokrati. På lokal nivå kan man se resultatet av sina beslut i samma stund som man fattat dem. Vardagsdialogen med väljarna är otroligt viktig för oss, säger Ilija Batljan, kommunstyrelsens ordförande i Nynäshamn.

I Botkyrka och Huddinge har man författat handböcker för att förbättra just medborgardialogen och delaktigheten – dels för att utbilda, dels för att inspirera till olika aktiviteter, men också för att undvika några vanliga fallgropar. Det är viktigt att vara tydlig med vilken sorts delaktighet som utlovas. Ofta blandas så olika begrepp som information och dialog ihop. Genom tydlighet undviks onödig förvirring och inte minst besvikelser, vilket är A och O för att skapa förtroende. Den andra viktiga ingrediensen är att omsätta överenskommelser i praktisk handling så fort som möjligt. Med tydlig feedback till alla inblandade visar man att deras engagemang gör skillnad och att det leder till resultat. Viktiga faktorer som framhålls i handböckerna kommer från statsvetaren Sherry Armsteins modell “A Ladder of Citizen Participation” – delaktighetstrappan. Med den beskriver hon åtta nivåer, från manipulation (skendemokrati), via rätt till information (lägsta formen av delaktighet), till sant medbestämmande (hög delaktighet). Däremellan ryms konsultation, dialog och samarbete.

Rådslag

År 2005 började Sigtuna kommun använda ett nytt sätt att lyssna på kommunens invånare: Rådslag. De har varit mycket framgångsrika och ett mått på detta är det ökade valdeltagandet i kommunalvalet 2006. De flesta rådslag har handlat om stadsbyggnadsfrågor och invånarna har fått tycka till om konkreta förslag. Genom visualiseringar och lättillgängliga presentationer kunde man ta del av olika alternativ och deras konsekvenser. Kommunledningen förband sig att genomföra det förslag som majoriteten av de röstberättigade valde.

Fallet Sätunaskolan

Sätuna skola och park var ett exempel på rådslag som sammanföll tidsmässigt med förslaget för ny detaljplan. Skolan var byggnadstekniskt utdömd och behövde rivas. Man fick två frågor att ta ställning till: Skolgård vänd mot parken eller skolgård vänd mot gatan? och: Hur ska parken utformas? Information sattes upp på platsen. En omröstning genomfördes med barnen i skolan, deras teckningar och idéer presenterades till-

sammans med en barnkonsekvensbeskrivning, samt en beskrivning av området historik. Informationsmöten med deltagande tjänstemän och förtroendevalda genomfördes. Mötet inleddes med en promenad i parken för dem som ville. På kommunhuset kunde man även ta del av en virtuell flygtur över området. I maj hölls rådslaget – i augusti togs första spadtaget.

Ortsanalys och fokusgrupper

En ”andra generationens” rådslag har sedan fortsatt att utvecklas och under 2006-2008 bedrevs rådslag av mer övergripande karaktär, exempelvis ortsanalyser. En ortsanalys är ett verktyg för att förstå en ortshistoria, dess aktuella situation, dess förutsättningar och utvecklingsmöjligheter. Den beskriver också ortens karaktär och identitet. Metoder som då används innefattar studiecirkel, fokusgrupper och enkäter. Syftet är att skapa dialog, samarbete och slutligen medbestämmande – och därmed röra sig högre upp i delaktighetstrappan.

Med undantag för ett fåtal pessimistiska kommentarer har rådslagen mötts av ett oerhört positivt gensvar. Genom rådslagen blir politiken synlig. Politikerna ger löften som de följer upp i handling och invånarna får inblick i hur underlag tas fram och beslut fattas.

Om behovet av kontinuitet

Rådslagen i Sigtuna byggde på ett nära samarbete mellan stadsbyggnadskontoret – med en särskilt projektanställd – informationsenheten och kommunstyrelsen, samt en extern konsult med tidigare erfarenhet av delaktighetsprojekt. Demokratiberedningen fungerade samordnande. En nära dialog fördes även med bygg- och trafiknämnden så att rådslagen stod i direkt relation till aktuell detaljplan. I en liten kommun blir arbetet beroende av ett fåtal engagerade personer och om dessa lämnar sin tjänst riskerar all kunskap att gå förlorad. Det svåra är att få ett projekt att bli en integrerad del av den löpande verksamheten. Både informationschefen och den kommunikationsansvarige är utbytta idag, men stadsbyggnadschefen Anna-Karin Bergvall tror i alla fall att kunskapen och viljan att fortsätta finns. Det var viktigt att starta upp ordentligt, med många rådslag, för att få igång processen och idag vet medborgaren i Sigtuna vad rådslag innebär. Det är en stor vinst och sänker tröskeln för deltagande.

Referenser:

Samtal med Lena Langlet på SKL; Gun Eriksson, demokratinämndens ordförande och Anna-Karin Bergvall, stadsbyggnadschef, i Sigtuna (läs mer på www.sigtuna.se)
Lindholm, Teresa och Moritz, Marcel: “Handbok i delaktighet. Från vision till verklighet.” Kan laddas ner från <http://www.huddinge.se/Omkommunen/Hallbar-samhallsutveckling/Delaktighet/Handbok-och-utbildning-i-delaktighet/>
Ungdomsstyrelsen: “Att planera för inflytande och delaktighet. Del 6 i serien Hej kommun!” (2004)
Rothstein, Bo och Kumlin, Staffan: ”Demokrati, socialt kapital och förtroende”, i Holmberg, Sören och Weibull, Lennart (red.) Land du välsignande. SOM-rapport 26, Göteborgs Universitet (2001)



Denna svamp är demokratibefrämjande. Dess fruktkroppar manifesteras i form av rådslag. De bidrar till att göra politiken synlig och närvarande i vardagen, skapa engagerade samhällsmedborgare, samt stärka delaktigheten och därmed demokratin. Mycelet är beroende av ett starkt kommunträd och lever i symbios med dess rotsystem.

MÖTESPLATS: RÅDSLAGET

Typ av mötesplats: Det offentliga rummet, med kommunhuset som bas, erbjuder en plattform för samhällsdiskussion och medbestämmande. Uppstår tillfälligt under en kortare period på berörd plats i samband med att information presenteras och omröstning sker.

Typ av möte: *Överbryggande* – utbyte mellan olika sociala grupper i form av diskussioner mellan boende i närområde. *Sammanlänkande* – knyter samman olika professionella nätverk, vilket innebär strategiska kontakter, inflytande, samt möjlighet att påverka.

Genererar: Förtroende för politiken, tillit till offentliga institutioner, socialt kitt, tolerans, överlappningar och friktion som utmanar föreställningar och motverkar stereotypisering. Nya sätt att se och tänka kring aktuella samhällsfrågor. Cirkulation av kunskap. Meningsfulla sammanhang. Skapar opinion och visioner. Empowerment.

Förutsättningar/beroende av: En kommunledning med nyckelpersoner som vill göra en rejäl insats initialt för att upparbeta en struktur som senare kan integreras i den löpande verksamheten. Förutsätter en stark medvetenhet om demokratiska processer. Kan åstadkommas genom utvecklandet av en demokratinämnd eller liknande, samt minst en person som löpande driver projektet. Detta sker förslagsvis i samarbete med stadsbyggnadskontoret och informationsavdelningen.